

ชันโรง

ชื่อไทย : ชันโรง (ผึ้งจิ๋ว) stingless bee ชื่อวิทยาศาสตร์ : *Trigona laeviceps*

พันธุ์ชันโรงที่สามารถนำมาเลี้ยงได้

1. ชันโรงรุ่งอรุณ (*Trigona laeviceps* Smith)
2. ชันโรงขนเงิน (*Trigona pagdenis* Schwarz)
3. ผึ้งซูปเปอร์จิ๋ว (*Lisotrigona furva* Engel, *L. caciae* Nurse) และ (*Pariotrigona pendleburyi* ribodo)



: พื้นที่ที่เลี้ยง
ชันโรงมากที่สุด



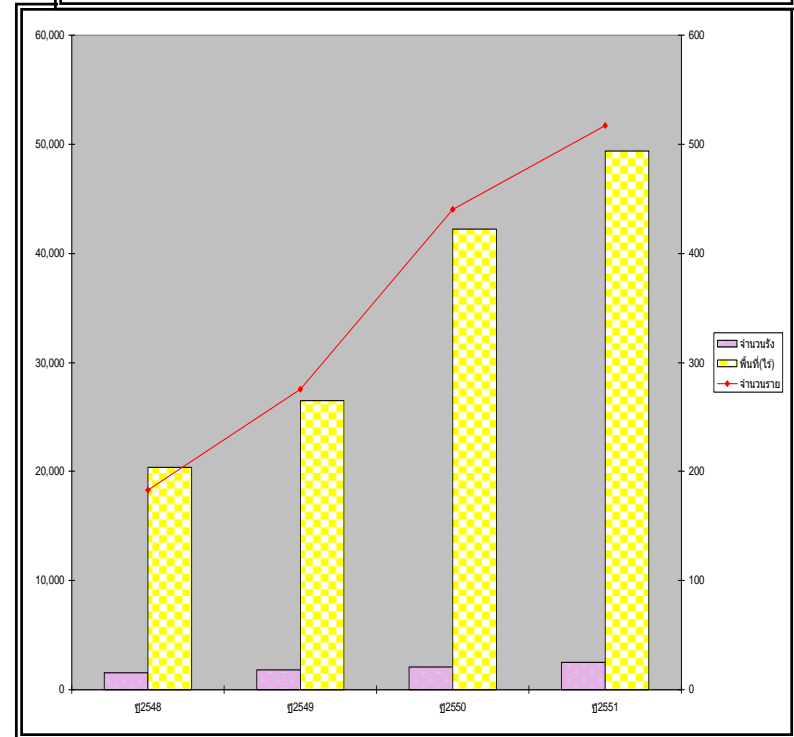
การตลาด

สามารถบรรจุขวดขายปลีกและขายส่ง แต่ปริมาณการเก็บยังได้น้อยอยู่ โดยผู้เลี้ยงจะขายน้ำผึ้งจากชันโรงขวดละ 500 บาท

พันธุ์ชันโรง รังละ 500 - 1,600 บาท ให้เช่ารัง/พันธุ์ชันโรง รังละ 20-30 บาท/วัน ในการช่วยผสมเกสร

| ปี | จำนวน(รัง) | จำนวน(ราย) | พื้นที่(ไร่) |
|------|------------|------------|--------------|
| 2548 | 1,520 | 183 | 20,400 |
| 2549 | 1,775 | 275 | 26,500 |
| 2550 | 2,110 | 440 | 42,200 |
| 2551 | 2,470 | 517 | 49,400 |

ที่มา : ศูนย์ส่งเสริมและพัฒนาอาชีพการเกษตร(ผึ้ง)



ชันโรง



ปัญหาอุปสรรค

1. การส่งเสริมการเลี้ยงชันโรงยังอยู่ในวงจำกัด เนื่องจากเป็นการผสมเกสรพืชเป็นหลักเกษตรกรส่วนใหญ่จึงยังไม่เห็นความสำคัญ
2. การรวมกลุ่มผู้เลี้ยงชันโรงเพื่อจำหน่ายยังมีน้อย
3. ความรู้และผลการศึกษาวิจัยมีน้อย
4. พันธุ์ชันโรงที่สามารถนำมาเลี้ยงได้มีเพียง 3-4 สายพันธุ์ และการแยกขยายพันธุ์ปีหนึ่ง ๆ สามารถทำได้เพียง 1-2 ครั้ง เท่านั้น

จุดเด่น

1. เป็นแมลงช่วยผสมเกสรที่มีอยู่ในท้องถิ่นสามารถเพิ่มผลผลิตพืชเศรษฐกิจ เช่น เงาะ มะขาม ทานตะวัน มะม่วง ลิ้นจี่ ลำไย เป็นต้น ที่มีนิสัยไม่เลือกตอมดอกที่ถูกแมลงอื่นตอมแล้ว และสามารถเน้นพืชที่ต้องการผสมเกสรได้ เพราะชันโรงมีรัศมีหากินประมาณ 300 เมตรจากรัง
2. เป็นแมลงที่ไม่ค่อยนำมาเลี้ยง มีต้นทุนการเลี้ยงต่ำ เลี้ยงและดูแลรักษาง่ายปรับตัวต่อสภาพแวดล้อมได้ดี

แนวทางการพัฒนา

1. ส่งเสริมการรวมกลุ่มเพื่อสร้างอำนาจด้านการผลิตและการตลาด โดยได้ดำเนินการส่งเสริมและพัฒนาการเลี้ยงชันโรงในจังหวัดจันทบุรี ตราด สระแก้วระยอง ชลบุรี ฉะเชิงเทรา เพชรบูรณ์ เชียงใหม่ เลย ชุมพร มีเกษตรกรผู้เลี้ยงชันโรงจำนวน 517 ราย จำนวนชันโรง 2,470 รัง และทำให้มีการขายพันธุ์ชันโรงจากเดิมที่ไม่มีราคา
2. การพัฒนาเทคโนโลยีการเลี้ยง เช่น รูปแบบ หรือกล่องเลี้ยงชันโรงให้เหมาะสม และการส่งเสริมพันธุ์ชันโรงที่สามารถนำมาเลี้ยงและผลิตขยายพันธุ์ได้

แนวโน้มสถานการณ์การผลิต

1. รวมกลุ่มพัฒนาระบบการผลิตการเลี้ยงชันโรงให้มีประสิทธิภาพ เน้นคุณภาพสามารถนำมาใช้ประโยชน์ในการช่วยผสมเกสรพืช การตรวจเช็คความปลอดภัยทางเคมี และการพัฒนาผลิตภัณฑ์ให้มีความหลากหลาย
2. พัฒนาเทคโนโลยีการเลี้ยงชันโรง สายพันธุ์ชันโรง การป้องกันและกำจัดโรคและศัตรูชันโรง ระบบการการจัดการเลี้ยงเพื่อให้ผลผลิตมีคุณภาพ ต้นทุนต่ำโดยเน้นเศรษฐกิจพอเพียง
3. ส่งเสริมเผยแพร่และประชาสัมพันธ์ การนำชันโรงไปใช้ประโยชน์ ให้เป็นที่รู้จักแพร่หลายมากขึ้น